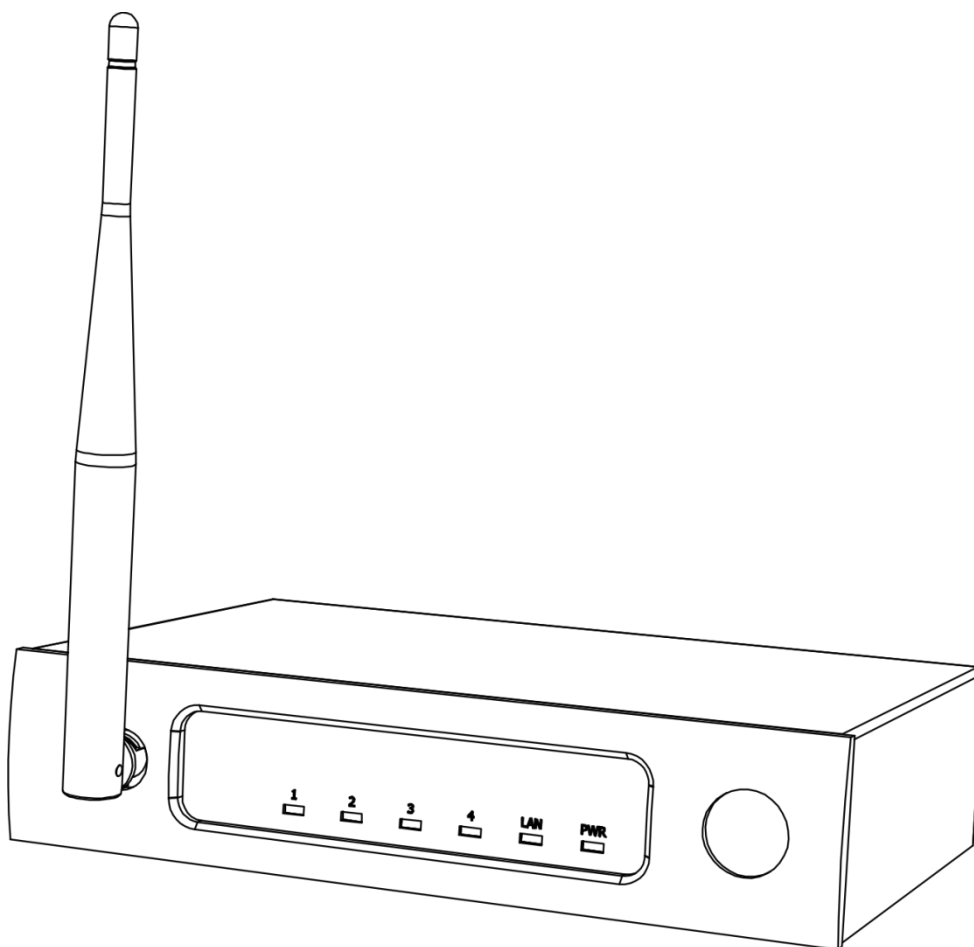


Odin

AUDIOSYSTEMS BY DAP

MANUAL



ESPAÑOL

ODIN CL-4 Connect

V1

Código de pedido: D3915

Índice

Advertencia	2
Instrucciones de seguridad.....	2
Conexión al suministro eléctrico	5
Procedimiento de devolución	6
Reclamaciones	6
Descripción del dispositivo	7
Vista general.....	7
Parte frontal	8
Parte trasera	9
Instalación	10
Ejemplo de conexión	10
Preparación y funcionamiento	12
Conexión y actualización del punto de acceso inalámbrico ODIN	12
Cables de conexión	14
Cómo elaborar un cable de datos	14
Mantenimiento	15
Detección y solución de problemas	15
Especificaciones del producto	16
Notas	17

Advertencia



**En interés de su propia seguridad, lea este manual detenidamente.
Antes de poner el dispositivo en marcha por primera vez.**

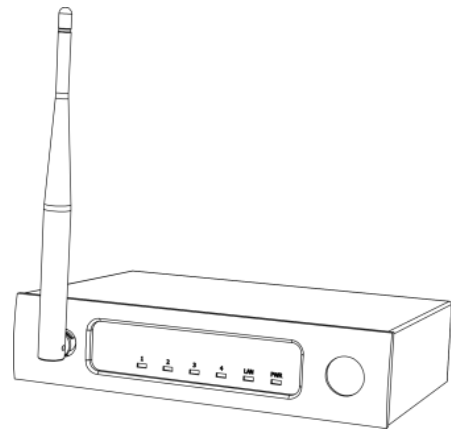


Instrucciones para el desembalaje

Inmediatamente después de haber recibido este producto, abra con cuidado la caja y compruebe el contenido para asegurarse de que todos los componentes estén presentes y que se hayan recibido en buenas condiciones. Notifique al distribuidor inmediatamente y conserve los materiales de embalaje para inspección si cualquiera de las piezas parece dañada por el transporte o si la propia caja muestra signos de manipulación incorrecta. Guarde la caja y todos los materiales del embalaje. En el caso de que un dispositivo haya de ser devuelto a fábrica es importante que esto se haga con la caja y el embalaje original de fábrica.

Su envío incluye:

- ODIN CL-4 Connect
- Adaptador de corriente de 5 V CC
- Manual del usuario



¡AVISO!

**Mantenga este dispositivo alejado de la lluvia y la humedad.
Desconecte el cable de alimentación de CA antes de abrir la carcasa.**



Instrucciones de seguridad

Todas las personas que tomen parte en la instalación, funcionamiento y mantenimiento de este sistema han de:

- estar cualificadas
- seguir las instrucciones de este manual



**¡AVISO! Tenga cuidado con sus operaciones.
Con un voltaje peligroso usted puede recibir
una descarga eléctrica dañina al tocar los cables.**



Antes de poner el dispositivo en marcha por primera vez, asegúrese de que no se aprecia ningún daño causado por el transporte.

Si hubiera alguno, consulte con su distribuidor y no utilice el sistema.

Para mantener el equipo en una condición perfecta y asegurarse de que el funcionamiento sea seguro, es absolutamente necesario que el usuario siga las instrucciones de seguridad y las notas de advertencia que aparecen en este manual.

Tenga en cuenta que el daño causado por modificaciones manuales del sistema no está cubierto por la garantía.

Este sistema no contiene piezas que el usuario pueda reparar. Encargue las reparaciones únicamente a técnicos cualificados.

IMPORTANTE

El fabricante no aceptará responsabilidad por cualquier daño resultante provocado por el incumplimiento de las instrucciones indicadas en este manual o cualquier modificación del sistema llevada a cabo sin autorización.

- Desconecte siempre el cable de corriente del suministro eléctrico cuando el sistema no vaya a ser utilizado. Sujete el cable de alimentación únicamente por el conector. No desenchufe el conector tirando del cable de alimentación.
- Utilice siempre la unidad con el cable de tierra de la alimentación de CA conectado a la toma de tierra del sistema eléctrico.
- Evite las llamas y no coloque el dispositivo cerca de líquidos o gases inflamables.
- Evite crear bucles de masa. Asegúrese de conectar las etapas de potencia y la consola de mezclas al mismo circuito eléctrico para asegurarse de que se encuentran en la misma fase.
- Evite instalar su equipo próximo a aparatos de radio, de TV, teléfonos móviles, etc., puesto que estos pueden producir interferencias de RF (frecuencia de radio).
- Antes de cambiar las conexiones de tierra no olvide bajar el volumen de las etapas de potencia.
- Antes de encender y apagar la unidad, asegúrese de que las etapas de potencia del sistema de sonido están apagadas o con el volumen bajado, de esta forma podrá evitar picos de señal molestos y que pueden ser peligrosos (en particular para los altavoces).
- No conecte este dispositivo a un conjunto de dímer.
- No abra este dispositivo.
- No encienda y apague este sistema en intervalos cortos de tiempo, ya que esto podría reducir su vida útil.
- Si el dispositivo se cayera o recibiera un golpe, desconecte el suministro de energía inmediatamente. Haga inspeccionarlo por un técnico cualificado para comprobar si es seguro antes de volverlo a utilizar.
- Si el sistema se ha expuesto a una fluctuación drástica de temperatura (p. ej. tras el transporte), no lo encienda inmediatamente. Puede que la condensación de agua resultante dañe su sistema. Mantenga el sistema apagado hasta que haya alcanzado la temperatura ambiente.
- Asegúrese de que el voltaje disponible no es superior al indicado en el panel trasero.
- Asegúrese de no comprimir ni dañar el cable de alimentación. Examine regularmente el dispositivo y el cable de corriente.
- Asegúrese de dejar suficiente espacio alrededor del sistema para la circulación del aire.
- No utilice cables del tipo incorrecto o defectuosos.
- No deje que el cable de alimentación haga contacto con otros cables. Manipule el cable de alimentación y todas las conexiones del suministro eléctrico con especial precaución.
- No quite las etiquetas de advertencia o informativas de la unidad.
- No cubra el contacto de la toma a tierra.
- Utilice este dispositivo en interiores únicamente, evite el contacto con agua u otros líquidos.
- Apague el dispositivo cuando vaya a cambiar el cable de corriente o señal, o seleccione el conmutador de modo de entrada.
- Evite generar distorsiones. Asegúrese de que todos los componentes conectados al dispositivo ODIN tienen suficiente potencia nominal. De lo contrario se generará distorsión debido a que los componentes están funcionando al límite.
- Las reparaciones, el mantenimiento y las conexiones eléctricas solo las debe llevar a cabo un técnico cualificado.
- En ciertas ocasiones, cuando desee enviar una señal a más de una etapa de potencia deberá utilizar un distribuidor de señal.
- Cuando vaya a conectar otros componentes de su sistema de sonido tenga cuidado de no crear los llamados "bucles de masa".

- GARANTÍA: hasta un año después de la fecha de compra.

Conexión al suministro eléctrico

Conecte el dispositivo al suministro eléctrico a través del enchufe.

Tenga siempre cuidado de que el cable del color correcto sea conectado al lugar apropiado.

Internacional	Cable para la UE	Cable para el Reino Unido	Cable para los EE.UU.	Clavija
L (vivo)	MARRÓN	ROJO	AMARILLO/COBRE	FASE
N (neutro)	AZUL	NEGRO	PLATEADO	NEUTRO
	AMARILLO/VERDE	VERDE	VERDE	TOMA A TIERRA DE PROTECCIÓN

Asegúrese de que el dispositivo se encuentre siempre conectado correctamente a la toma de tierra.

Una instalación incorrecta puede provocar daños personales y a la propiedad.



Procedimiento de devolución



La mercancía que se vaya a devolver debe enviarse con portes pagados y en el embalaje original. No se expedirán etiquetas de devolución. El paquete debe estar etiquetado claramente con un número de autorización de devolución (número RMA). Los productos devueltos que no incluyan un número RMA serán rechazados. Highlite no aceptará los artículos devueltos o cualquier responsabilidad. Llame a Highlite en el 0031-455667723 o envíe un correo electrónico a aftersales@highlite.nl y solicite un número RMA antes de proceder al envío del dispositivo. Esté preparado para facilitar el número del modelo, el número de serie y una breve descripción de la razón de la devolución. Asegúrese de embalar el dispositivo correctamente, ya que cualquier daño provocado por un embalaje inadecuado será responsabilidad del cliente. Highlite se reserva el derecho de utilizar su propia discreción para reparar o reemplazar el (los) producto(s). Como sugerencia, un embalaje de UPS adecuado o una caja doble son siempre los métodos más seguros de utilizar.

Nota: si se le ha proporcionado un número RMA, incluya la siguiente información en un papel dentro de la caja:

- 01) Su nombre
- 02) Su dirección
- 03) Su número de teléfono
- 04) Una breve descripción de la avería

Reclamaciones

El cliente tiene la obligación de comprobar los artículos enviados inmediatamente después de su recepción para detectar si falta algo y/o si se aprecia algún defecto y también se ha de llevar a cabo esta comprobación después de que le anunciemos que sus artículos están disponibles. Los daños ocurridos durante el transporte son responsabilidad de la empresa transportadora y por consiguiente deben ser notificados al transportista en el momento de recepción de la mercancía.

Es responsabilidad del cliente la notificación y el envío de la reclamación a la empresa transportadora en el caso de que el dispositivo haya recibido daños durante el transporte. Se nos debe notificar de los daños ocurridos durante el transporte dentro del plazo de un día después de la recepción del envío. Las devoluciones deben siempre enviarse con portes pagados. Las devoluciones deben estar acompañadas de una carta en la que se detalla la razón de su devolución. Las devoluciones que no tengan los portes pagados serán rechazadas excepto si se ha acordado otra cosa por escrito.

Las quejas dirigidas a nuestra empresa deben de ser enviadas por escrito o por fax dentro de un periodo de 10 días laborables después de la recepción de la factura. Pasado de este plazo, las quejas no serán atendidas.

Solo se tomarán en consideración las quejas si el cliente ha cumplido hasta ese momento con todas las partes del contrato, independientemente del contrato del cual la obligación sea resultado.

Descripción del dispositivo

Características

La unidad Odin CL-4 Connect facilita el acceso a la personalización de los ajustes del procesador de sonido digital (DSP) para los usuarios muy exigentes.

Puede utilizarla para crear una red local, incluyendo una conexión Wi-Fi, para la comunicación entre su ordenador personal y el sistema de formación en línea "Line-Array" Odin. La unidad ODIN dispone de 4 puertos de salida de datos RJ45. Puede conectar 12 componentes ODIN como máximo a cada salida.

- Fuente de alimentación: 5 V CC, 1000 mA
- Consumo de energía: 5 W
- Frecuencia portadora: 2,4 GHz
- Conectores para datos: 1 conector de entrada de red RJ45/4 conectores de salida de datos RJ45 para dispositivos ODIN
- Carcasa: metal y plástico ignífugo
- Color: negro
- Medidas: 195 x 132 x 190 mm (largo x ancho x alto)
- Peso: 0,9 kg

Accesorios opcionales:

D3900 – ODIN T-8A Line Array Satellite

D3901 – ODIN S-18A Line Array Sub

Vista general

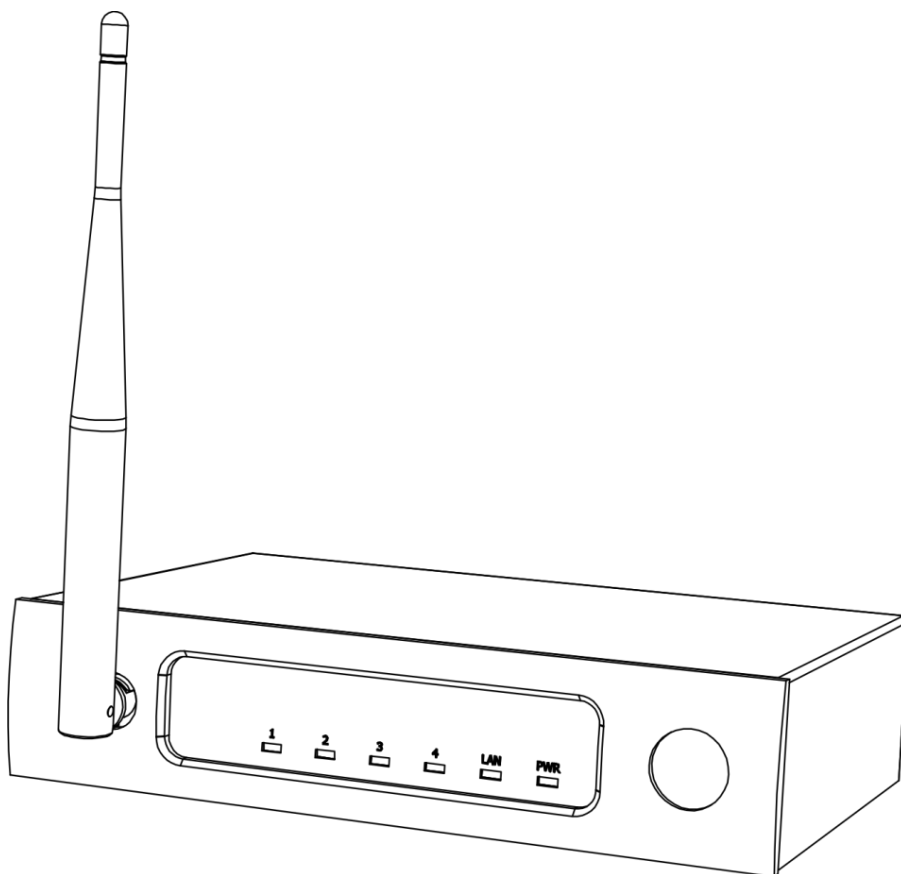


Fig. 01

Parte frontal

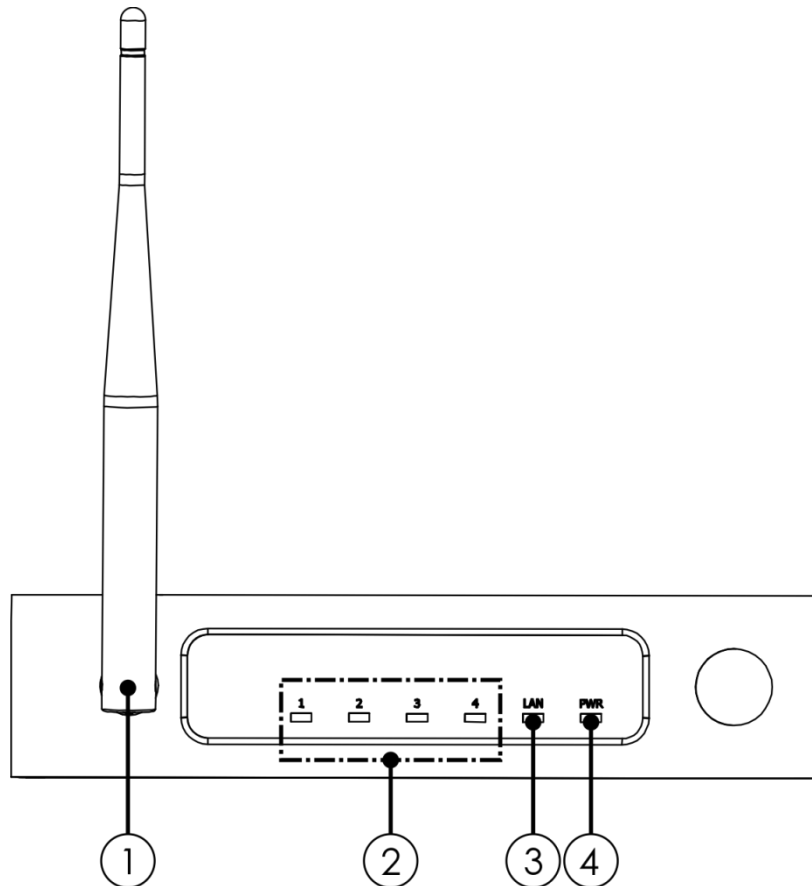


Fig. 02

- ① **Antena**
- ② **Indicadores LED (1-4)**
Los ledes parpadearán cuando se lleve a cabo la transferencia de datos de forma ininterrumpida.
- ③ **Indicador LED LAN**
Este LED se iluminará en el momento en que se establezca una red.
- ④ **Indicador LED de encendido**
Este LED se iluminará cuando el dispositivo esté conectado al suministro de corriente adecuado.

Parte trasera

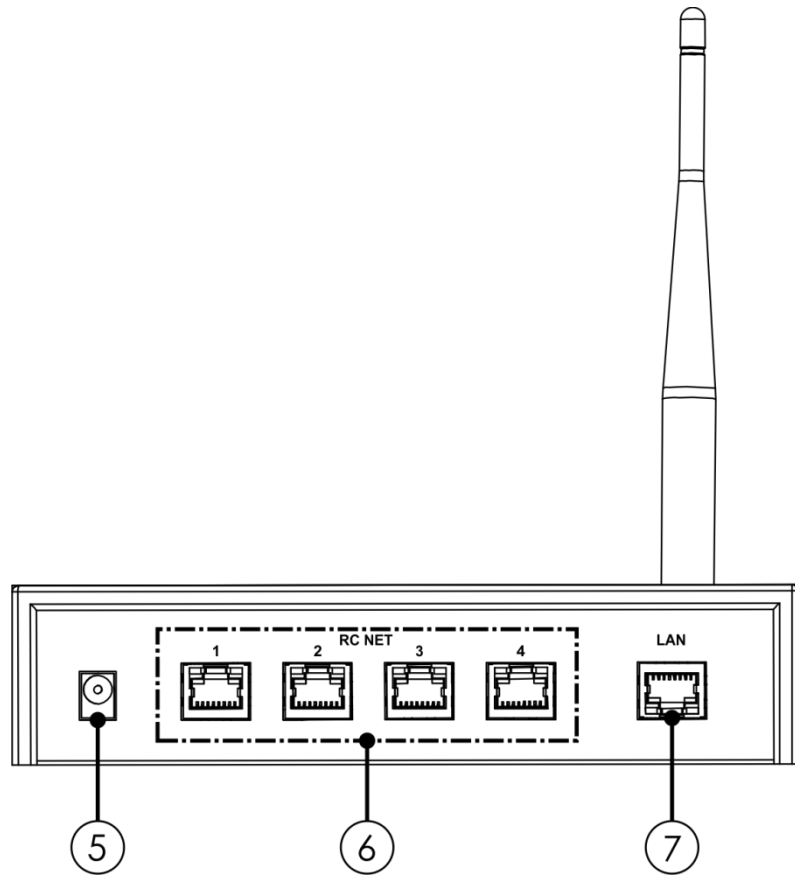


Fig. 03

- ⑤ **Entrada para el adaptador de corriente de 5 V CC**
- ⑥ **Conectores RJ45 RC NET (1-4)**
Sirven para conectar el sistema Odin de altavoces para formación en línea "line array".
- ⑦ **Conector RJ45 LAN de entrada**
Sirve para conectar la unidad a un router para establecer una red.

Instalación

Retire todo el embalaje de la unidad ODIN CL-4 Connect. Compruebe que se haya extraído todo el relleno de espuma y plástico. Conecte todos los cables.

No suministre la energía hasta que se haya instalado y conectado el sistema completo correctamente. Desconecte siempre del suministro eléctrico antes de limpiar o efectuar un servicio de mantenimiento. Los daños causados por el incumplimiento de las instrucciones no están cubiertos por la garantía.

Ejemplo de conexión

Realice todas sus conexiones iniciales con todos los equipos apagados y asegúrese de que los controles de volumen principales se encuentran en el ajuste mínimo. Siga los pasos a continuación. Para más información, consulte la Fig. 04.

- 01) Conecte un extremo del cable XLR a su mezclador de audio (a MAIN OUT MONO) y el otro extremo del cable a la entrada de señal de audio del primer altavoz.
- 02) Utilizando un cable XLR, conecte la interconexión de señal audio del primer altavoz a la entrada de señal de audio del segundo altavoz. Repita este paso para conectar múltiples altavoces.
- 03) Utilizando un cable de corriente PowerCON, conecte la entrada de corriente del primer altavoz al suministro de corriente.
- 04) Utilizando cables de corriente PowerCON conecte la interconexión de corriente del primer altavoz activo a la entrada de corriente del segundo altavoz. Repita este proceso para conectar los altavoces segundo, tercero y cuarto entre ellos. **Está permitido conectar 4 altavoces ODIN como máximo por fase (16 A).**
- 05) Para activar la recepción de la señal de datos, conecte la unidad CL-4 Connect a la entrada de datos RJ45 de primer altavoz utilizando un cable UTP/CAT-5. Conecte la interconexión de datos del primer altavoz a la entrada de datos del segundo altavoz. Repita este paso para conectar múltiples altavoces. **Para asegurar la correcta recepción de datos está permitido conectar 12 altavoces ODIN como máximo.**
- 06) Utilice la función PFL para conseguir el nivel de entrada correcto para la mesa de mezclas y ajuste el nivel de la mezcla principal.
- 07) Después de utilizar su equipo, apague primero los altavoces activos y luego la mesa de mezclas.

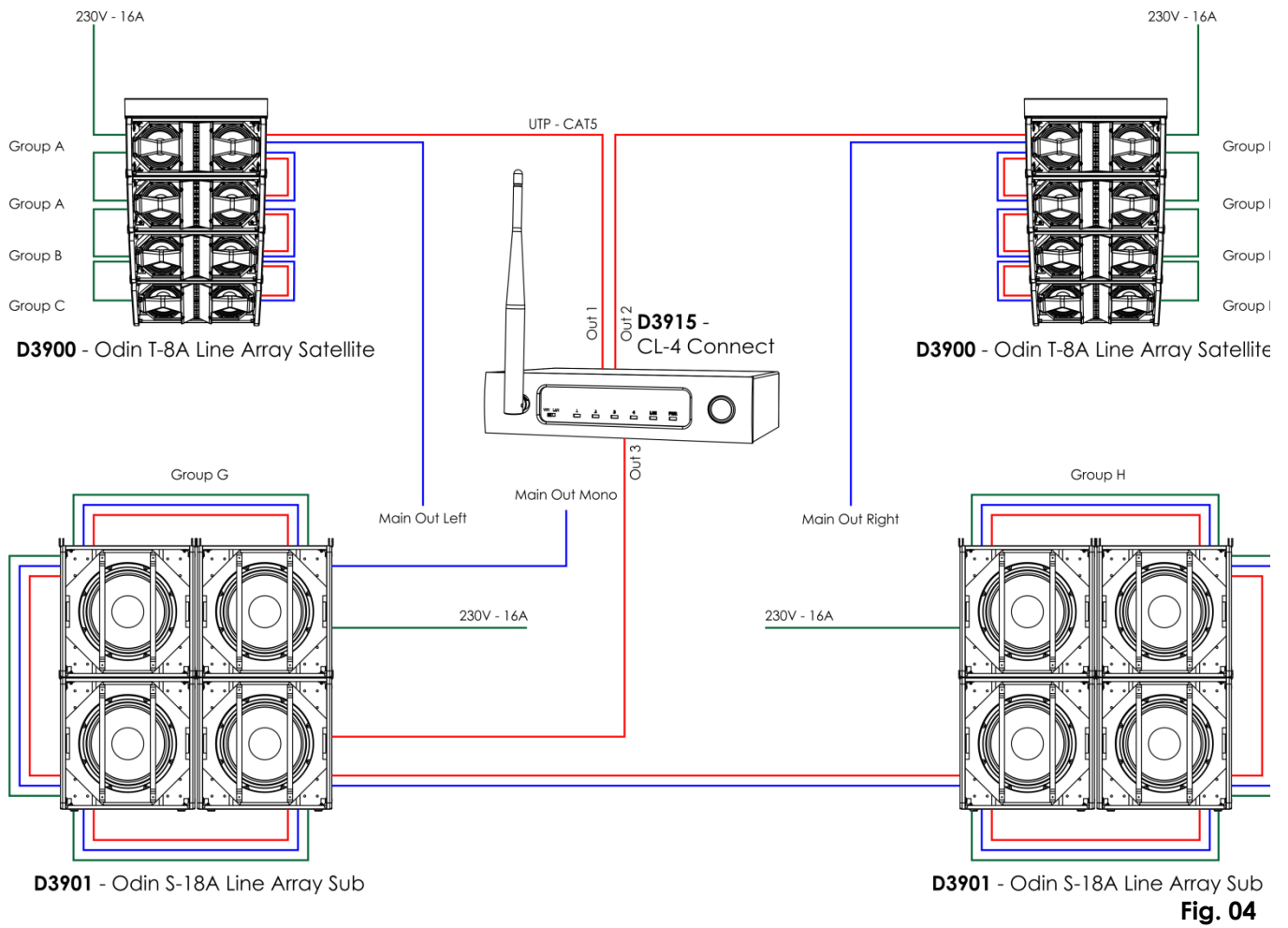


Fig. 04

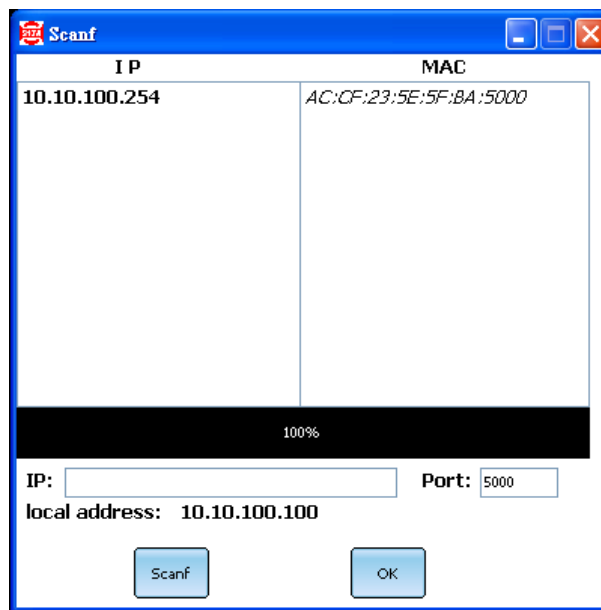
Preparación y funcionamiento

Siga las instrucciones que se indican a continuación ya que conciernen al modo de funcionamiento. Antes de conectar la unidad al suministro eléctrico asegúrese de que la fuente de alimentación coincide con el voltaje especificado para el producto. No trate de hacer funcionar un producto con especificación para 115V con 230 V o viceversa.

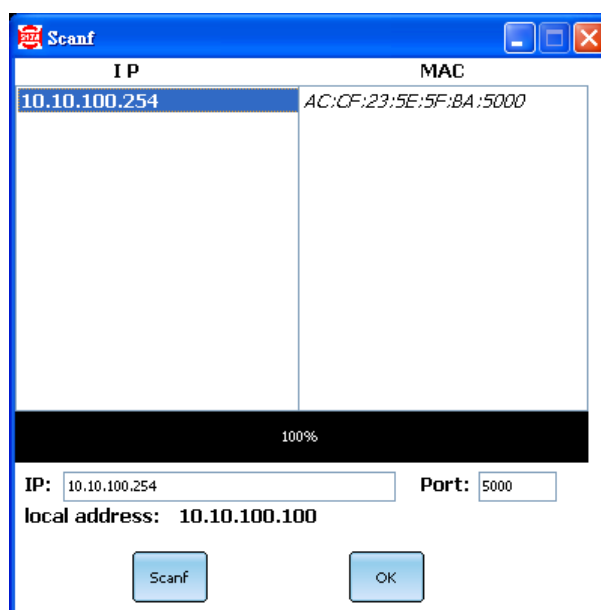
Conexión y actualización del punto de acceso inalámbrico ODIN

Puede conectar su PC a la unidad CL-4 Connect a través un punto de acceso inalámbrico mediante la conexión a su router. Siga los pasos a continuación.

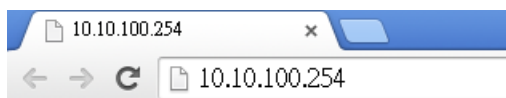
- 01) En la lista de las redes Wi-Fi disponibles, aparecerá una nueva red llamada "ODIN".
- 02) Establezca una conexión con esta red introduciendo la contraseña: **T-8A!Odin!S-18A**.
- 03) Abra el software Odin Editor y haga clic en el botón CONNECT.
- 04) Haga clic en el botón SCANF. El sistema buscará automáticamente las direcciones IP y MAC.



- 05) Si no fuera posible encontrar la dirección IP automáticamente, introdúzcala manualmente en la casilla "IP" que aparece más abajo y haga clic en el botón OK para confirmar.



Nota: para determinar la dirección IP actual, introduzca el URL de la unidad CL-4 (**10.10.100.254**) en la barra de direcciones de su navegador de Internet y pulse el botón ENTER. Nombre de usuario: **admin**, contraseña: **admin**.



Véase la página más abajo. Haga clic en la opción "AP Interface Setting" situada en el lado izquierdo de la página. Podrá encontrar la dirección IP en la parte inferior.

中文 English

Mode Selection
AP Interface Setting
STA Interface Setting
Application Setting
Device Management

AP Interface Setting

AP Interface Setting such as SSID, Security...

Wireless Network	
Network Mode	11b/g/n mixed mode
Network Name(SSID)	CL-4 <input type="checkbox"/> Hidden
BSSID	AC:CF:23:90:4D:F0
Frequency (Channel)	AutoSelect
Wireless Distribution System(WDS)	WDS Configuration

Apply Cancel

CL-4	
Security Mode	WPA-PSK
WPA Algorithms	<input type="radio"/> TKIP <input checked="" type="radio"/> AES <input type="radio"/> TKIPAES
Pass Phrase	12345678

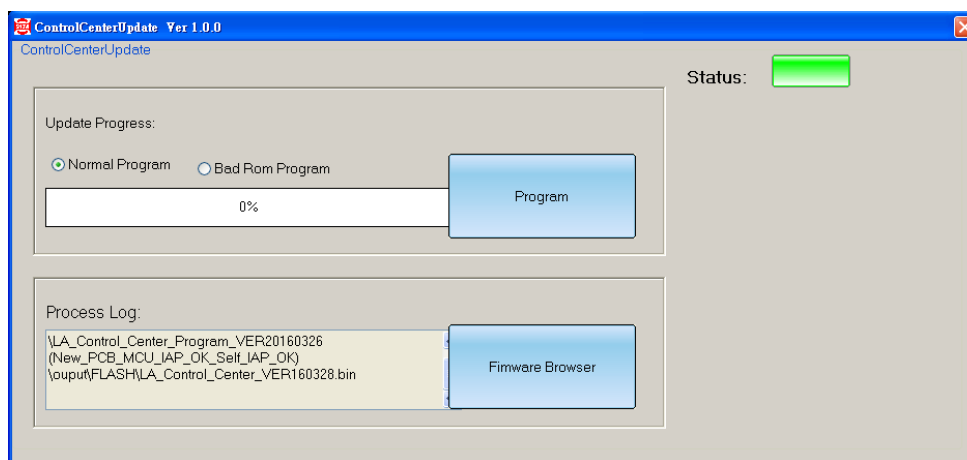
Apply Cancel

LAN Setup	
IP Address(Default DHCP Gateway)	10.10.100.254
Subnet Mask	255.255.255.0
DHCP Type	Server

Apply Cancel

06) Una vez que se haya establecido la conexión vaya a Odin Editor. El indicador de conexión se iluminará en verde: **Online**.

07) Haga clic en el botón CL-4 UPDATE para abrir la ventana más abajo:



08) Ahora podrá actualizar el software.

Nota: en general, debería utilizar la opción "Normal program" (programa normal) a la hora de actualizar. Durante la actualización, los ledes del panel frontal del CL-4 deberían encontrarse encendidos. Si estos ledes continúan parpadeando, significará que el proceso no se ha completado correctamente. En este caso, seleccione la opción "Bad Rom Program" para volver a intentar/reparar la operación.

Cables de conexión

Cuide bien sus cables, sujételos siempre por los conectores y evite hacer nudos o retorcerlos en el momento de enrollarlos. esto aumentará su vida útil y fiabilidad.

Compruebe los cables de forma periódica. Un gran número de problemas (contactos defectuosos, zumbidos de masa, descargas, etc.) se producen al utilizar cables que no son adecuados o que están defectuosos.

Para este tipo de aplicaciones, la unidad cuenta con conectores CAT-5 con los que podrá conectarse fácilmente a la mayoría de dispositivos de audio profesionales.

Cómo elaborar un cable de datos

Es posible utilizar un cable ETHERNET estándar en lugar del cable de datos que se necesita para transmitir datos.

Por favor, siga las instrucciones a continuación para crear un cable de red adicional.

Conecte un cable de red (CAT-5/5E/6) al conector RJ45, tal y como se indica en la imagen más abajo (Fig. 05). Los conductores deberían tener los siguientes colores:

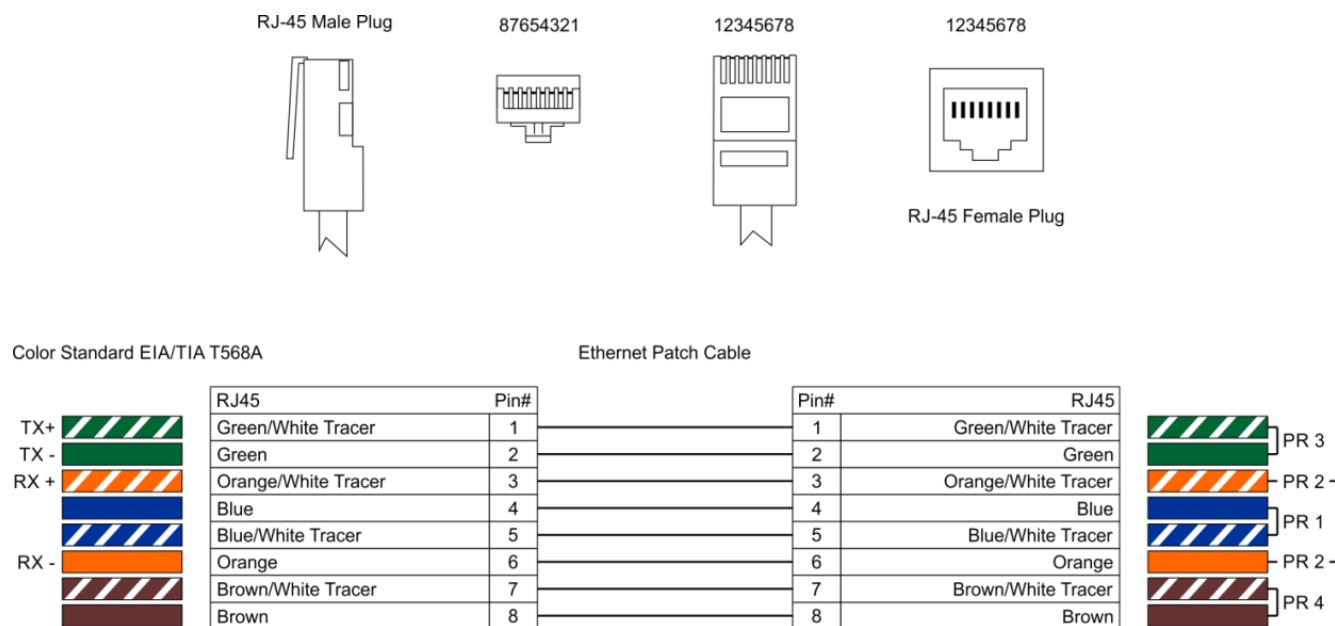


Fig. 05

Mantenimiento

La unidad ODIN CL-4 Connect requiere muy poco mantenimiento. No obstante, debe mantener la unidad limpia. Desconecte el suministro de energía y limpie la cubierta con un trapo húmedo. No sumerja el dispositivo en líquido. No utilice alcohol ni disolventes.

Mantenga las conexiones limpias. Desconecte el suministro eléctrico y limpie las conexiones con un trapo húmedo. Asegúrese de que las conexiones están completamente secas antes de volver a conectar la unidad a otros dispositivos o al suministro de energía.

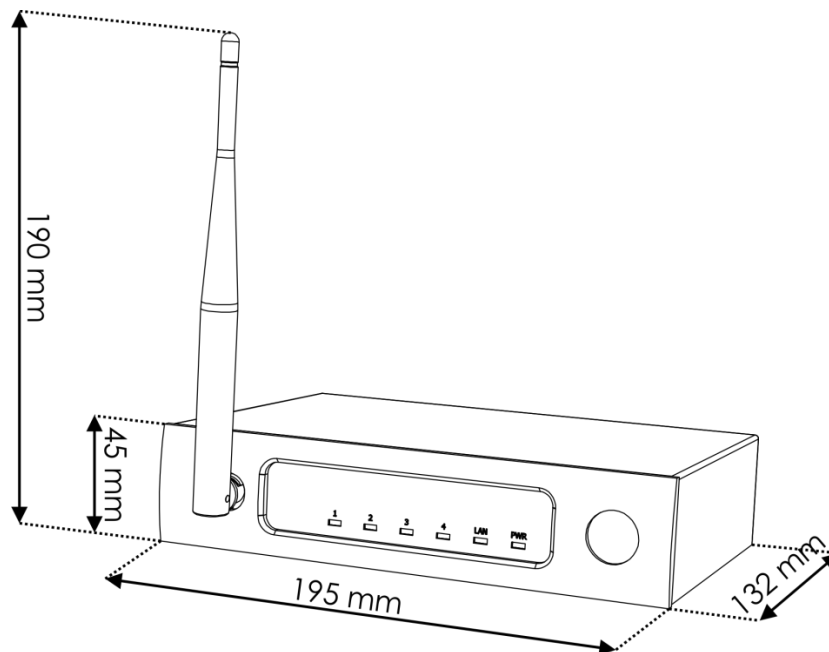
Detección y solución de problemas

Esta guía para la detección y solución de problemas está destinada a resolver problemas sencillos. Si se produce un problema, lleve a cabo los pasos indicados a continuación en orden hasta que encuentre una solución. Si la unidad empieza a funcionar correctamente, no efectúe el resto de los pasos.

- 01) Si el dispositivo no funciona correctamente, desenchúfelo.
- 02) Compruebe el suministro de energía de la toma de pared, todos los cables, etc.
- 03) Si todo esto parece estar correcto, vuelva a enchufar la unidad.
- 04) Si no es capaz de determinar la causa del problema, no abra el dispositivo ya que podría dañarlo e invalidar la garantía.
- 05) Devuelva la unidad a su distribuidor de DAP Audio.

Especificaciones del producto

Fuente de alimentación:	5 V CC, 1000 mA
Consumo de energía:	5 W
Frecuencia portadora:	2,4 GHz
Conectores para datos:	1 conector de entrada de red RJ45/4 conectores de salida de datos RJ45 para dispositivos ODIN
Carcasa:	Metal y plástico ignífugo
Color:	Negro
Medidas:	195 x 132 x 190 mm (largo x ancho x alto)
Peso:	0,9 kg



El diseño y las especificaciones del producto están sujetos a cambios sin previa notificación.



Sitio Web: <http://www.odin-audiosystems.com/>
 Correo electrónico: service@highlite.nl

Odin

AUDIOSYSTEMS BY DAP

©2016 ODIN